

General de les Nacions Unides el 19 de desembre de 1996, publicada en el «Butlletí Oficial de l'Estat» número 290, de 4 de desembre de 2001, i en el suplement en català número 1, d'1 de gener de 2002, es procedeix a fer-ne la rectificació oportuna referida a la versió en llengua catalana:

A la pàgina 3, 1a columna, en los dos primers paràgrafs, en la data del Pacte, on diu: «19 de desembre de 1996», ha de dir: «16 de desembre de 1966».

## MINISTERI DE MEDI AMBIENT

**1697** REIAL DECRET 1481/2001, de 27 de desembre, pel qual es regula l'eliminació de residus mitjançant el dipòsit en abocador. («BOE» 25, de 29-1-2002.)

La Directiva 1999/31/CE, del Consell, de 26 d'abril, relativa a l'abocament de residus, estableix un règim concret per a l'eliminació dels residus mitjançant el dipòsit en abocadors. Configuren les línies bàsiques de la seva regulació la classificació dels abocadors en tres categories, la definició dels tipus de residus acceptables en cada una de les categories esmentades, l'establiment d'una sèrie de requisits tècnics exigibles a les instal·lacions, l'obligació de gestionar els abocadors després de clausurar-los i una nova estructura i imputació dels costos de les activitats d'abocament de residus.

Espanya és un dels països europeus en què, en gran percentatge, s'utilitza l'abocador per a l'eliminació dels residus. L'existència d'abocadors incontrolats i les obligacions imposades per la normativa comunitària justifiquen l'adopció d'aquest Reial decret que incorpora al dret intern la Directiva 1999/31/CE.

En el marc de la Llei 10/1998, de 21 d'abril, de residus, i altra normativa aplicable, particularment la legislació sobre prevenció i control integrats de la contaminació, aquest Reial decret estableix el règim jurídic aplicable a les activitats d'eliminació de residus mitjançant el dipòsit en abocadors. Així mateix, delimita els criteris tècnics mínims per dissenyar-los, construir-los, explotar-los, clausurar-los i mantenir-los. També aborda l'adaptació dels abocadors actuals a les exigències del Reial decret i els impactes ambientals que s'han de tenir en compte en la nova situació.

Entre les disposicions de caràcter general s'inclouen les definicions recollides a la Directiva que es transposa, i s'exclouen aquelles el concepte de les quals reproduceix la Llei 10/1998, perquè es considera que la reiteració no és necessària per a l'aplicació de la norma concreta. Això no obstant, aquest Reial decret regula l'emmagatzemament de residus i estableix un termini inferior al que preveu amb caràcter general la Llei de residus, per als casos en què es tracti de residus diferents dels perillosos i l'activitat es porti a terme amb caràcter previ a l'eliminació, d'acord amb la Directiva i fent ús de l'habilitació expressa que estableix l'article 3.n) de la Llei esmentada. De la mateixa manera, l'article 19.4 de la Llei 10/1998 habilita el Govern per establir per la via reglamentària les normes reguladores de les instal·lacions d'eliminació de residus.

D'acord amb la Directiva 1999/31/CE, els abocadors s'han d'incloure en alguna de les categories següents: abocadors de residus perillosos, abocadors de residus no perillosos i abocadors de residus inerts. Atès el caràcter

de normativa bàsica d'aquest Reial decret, aquesta classificació s'ha d'adoptar a tot el territori nacional, amb independència de les subclassificacions que puguin establir les comunitats autònomes. Així mateix, s'identifiquen els tipus de residus acceptables en les diferents categories d'abocadors, i es prohibeix expressament l'admissió de determinats residus.

La creació, l'ampliació i la modificació d'abocadors estan sotmeses al règim d'autoritzacions de les activitats d'eliminació de residus que preveu la Llei 10/1998 i, si s'escau, al que estableix la legislació sobre prevenció i control integrats de la contaminació. En tot cas, s'han d'observar les obligacions exigides per la normativa sobre impacte ambiental.

Així mateix, es delimiten els requisits mínims de les sol·licituds d'autorització, les comprovacions prèvies que han de fer les autoritats competents i el contingut d'aquella. L'autorització per a abocadors de residus perillosos conté l'obligació del seu titular de subscriure una assegurança de responsabilitat civil i el dipòsit d'una fiança, segons el que preveu l'article 22.2 de la Llei de residus. L'autorització per a abocadors de residus diferents dels perillosos està condicionada al que determini la legislació estatal sobre residus en matèria de constitució d'assegurança de responsabilitat civil i prestació de fiances o altres garanties equivalents.

L'assegurança de responsabilitat civil cobreix el risc pels possibles danys causats a les persones i al medi ambient, i mitjançant la prestació de la fiança el titular respon del compliment de totes les obligacions que davant l'Administració derivin de l'exercici de l'activitat.

Per una altra part, de conformitat amb el que estableix la directiva que s'incorpora, la quantitat que s'ha de percebre per l'eliminació de residus en abocador ha de sufragar necessàriament tots els costos de l'activitat, inclosos els costos de projecte, construcció, explotació, clausura i manteniment de l'abocador. D'aquesta manera es pretén que l'eliminació de residus mitjançant el dipòsit en abocador, el preu actual del qual és, de mitjana, molt inferior al cost real del procés i comparativament més baix que l'exigut per altres tècniques de gestió més respectuoses amb el medi ambient, com ara la reutilització o la valorització mitjançant reciclatge, compostatge, biometanització o valorització energètica, s'utilitzi únicament per a aquells residus per als quals actualment no existeix tractament o per al rebuig de les alternatives prioritàries de gestió esmentades.

Així mateix, es configuren una sèrie de mecanismes, tant per a l'admissió de residus als corresponents abocadors com per al control i la vigilància d'aquests durant la fase d'explotació, clausura i manteniment posterior.

Aquest Reial decret té la consideració de legislació bàsica sobre protecció del medi ambient, d'acord amb l'article 149.1.23a de la Constitució, i per a la seva elaboració han estat consultats les comunitats autònomes, els ens locals i els agents econòmics i socials interessats.

En virtut d'això, a proposta del ministre de Medi Ambient, d'acord amb el Consell d'Estat i amb la deliberació prèvia del Consell de Ministres en la reunió del dia 27 de desembre de 2001,

### DISPOSO:

Article 1. *Objecte.*

L'objecte d'aquest Reial decret és establir un marc jurídic i tècnic adequat per a les activitats d'eliminació de residus mitjançant dipòsit en abocadors, mentre en regula les característiques i la gestió i l'explotació correctes, tot això tenint en compte el principi de jerarquia en la gestió de residus que recull l'article 1.1 de la Llei 10/1998, de 21 d'abril, de residus, i amb la finalitat de protegir la salut de les persones i el medi ambient.

Article 2. *Definicions.*

Als efectes d'aquest Reial decret, s'entén per:

a) «Residus no perillosos»: els residus que no estan inclosos en la definició de l'article 3, paràgraf c), de la Llei 10/1998, de 21 d'abril, de residus.

b) «Residus inerts»: residus no perillosos que no experimenten transformacions físiques, químiques o biològiques significatives. Els residus inerts no són solubles ni combustibles, ni reaccionen físicament ni químicament ni de cap altra manera, ni són biodegradables, ni afecten negativament altres matèries amb les quals entren en contacte de manera que puguin donar lloc a contaminació del medi ambient o perjudicar la salut humana. La lixivialitat total, el contingut de contaminants dels residus i l'ecotoxicitat del lixiviat han de ser insignificants, i en particular no han de suposar un risc per a la qualitat de les aigües superficials i/o subterrànies.

c) «Residus biodegradables»: tots els residus que, en condicions d'abocament, es poden descompondre de forma aeròbia o anaeròbia, com ara residus d'aliments i de jardí, el paper i el cartró.

d) «Residus líquids»: els residus en forma líquida, incloses les aigües residuals però exclosos els llots.

e) «Tractament previ»: els processos físics, tèrmics, químics o biològics, inclosa la classificació, que canvien les característiques dels residus per reduir-ne el volum o la perillositat, facilitar-ne la manipulació o incrementar-ne la valorització.

f) «Autoritats competents»: les designades per les comunitats autònomes en l'àmbit territorial de les quals s'ubiqui l'abocador.

g) «Sol·licitant»: la persona física o jurídica que sol·licita una autorització per establir un abocador d'acord amb aquest Reial decret.

h) «Entitat explotadora»: la persona física o jurídica responsable de la gestió d'un abocador, segons la legislació espanyola. Aquesta persona pot canviar de la fase de preparació a la de manteniment posterior al tancament.

i) «Poseïdor»: el productor dels residus o la persona física o jurídica que els tingui en poder seu.

j) «Emmagatzemament»: el dipòsit, temporal i previ a la valorització o l'eliminació, de residus diferents dels perillosos per un temps inferior a un any quan la destinació final sigui l'eliminació o inferior a dos anys quan la destinació final sigui la valorització, així com el dipòsit temporal de residus perillosos durant menys de sis mesos.

No s'inclou en aquest concepte el dipòsit de residus a les instal·lacions de producció amb les mateixes finalitats i per períodes de temps inferiors als que assenyalava el paràgraf anterior.

k) «Abocador»: instal·lació d'eliminació de residus mitjançant el dipòsit subterrani o a la superfície, per períodes de temps superiors als que recull el paràgraf j) anterior.

S'inclouen en aquest concepte les instal·lacions internes d'eliminació de residus, és a dir, els abocadors en els quals un productor elimina els seus residus al lloc on es produeixen. No s'hi inclouen les instal·lacions en les quals es descarreguen els residus per preparar-los per transportar-los després a un altre lloc per a la valorització, el tractament o l'eliminació.

l) «Dipòsit subterrani»: una instal·lació per a l'eliminació de residus mitjançant emmagatzemament permanent, ubicada en una cavitat subterrània d'origen natural o artificial.

m) «Lixiviat»: qualsevol líquid que percoli a través dels residus dipositats i que filtri des d'un abocador o estigui contingut en un abocador.

n) «Gasos d'abocador»: tots els gasos que es generin a partir dels residus abocats.

ñ) «Eluat»: la solució obtinguda per mitjà d'una prova de lixiviació en laboratori.

o) «Població aïllada»: aquella en què concorren les dues circumstàncies següents:

1a Tenir, com a màxim, 500 habitants de dret per municipi o població i una densitat de cinc habitants per quilòmetre quadrat.

2a No tenir una aglomeració urbana amb una densitat més alta o igual a 250 habitants per quilòmetre quadrat a una distància menor de 50 quilòmetres, o tenir una comunicació difícil per carretera fins a les aglomeracions esmentades més pròximes a causa de condicions meteorològiques desfavorables durant una part important de l'any.

Article 3. *Àmbit d'aplicació.*

1. Aquest Reial decret s'aplica a tots els abocadors inclosos en la definició de l'article 2.k).

2. Queden excloses del seu àmbit d'aplicació les activitats següents: escampar per terra, amb finalitats de fertilització o millora de la qualitat, llots, inclosos els de depuradora i els procedents d'operacions de dragatge, així com escampar matèries fecals i altres substàncies naturals anàlogues i no perilloses amb les mateixes finalitats; la utilització de residus inerts adequats en obres de restauració, condicionament i rebliment, o amb finalitats de construcció; el dipòsit de llots de dragatge no perillosos al llarg de petites vies de navegació, de les quals s'hagin extret, i de llots no perillosos en aigües superficials, inclosos el llit i el seu subsòl; el dipòsit de terra sense contaminar o de residus no perillosos inerts procedents de la prospecció, l'extracció, el tractament i l'emmagatzemament de recursos minerals, així com del funcionament de les pedreres.

3. De conformitat amb el que estableixi la normativa comunitària, el Ministeri de Medi Ambient o, si s'escau, les comunitats autònomes, en els seus respectius àmbits de competència, pot exceptuar del compliment dels requisits que exigeixen els apartats 2, 3.1, 3.2, 3.3 i 3.4 de l'annex I el dipòsit de residus no perillosos diferents dels inerts, resultants de la prospecció, l'extracció, el tractament i l'emmagatzemament de recursos minerals, així com de l'explotació de pedreres.

4. Les comunitats autònomes poden declarar que parts o la totalitat de l'article 6.4; del desè incís del paràgraf b) de l'article 8.1; del paràgraf d) de l'article 9.1; de l'article 11; dels paràgrafs a), b) i c) de l'article 12.1; dels paràgrafs a) i c) de l'article 13; dels apartats 3 i 4 de l'annex I; de l'annex II (excepte l'apartat 1 i el nivell 3 de l'apartat 2) i dels apartats 3, 4 i 5 de l'annex III d'aquest Reial decret, no són aplicables a:

a) Abocadors de residus no perillosos o inerts, amb una capacitat total menor o igual a 15.000 tones o que admetin anualment com a màxim 1.000 tones, en servei en illes, si es tracta de l'únic abocador de l'illa i es destina exclusivament a l'eliminació de residus generats en aquesta illa. Una vegada esgotada aquesta capacitat total, qualsevol nou abocador que es creï a l'illa ha de complir els requisits d'aquest Reial decret.

b) Abocadors de residus no perillosos o inerts en poblacions aïllades, si l'abocador es destina a l'eliminació de residus generats únicament en aquesta població aïllada.

Les comunitats autònomes han de remetre al Ministeri de Medi Ambient, per tal que ho comuniqui a la Comissió Europea, la llista d'illes o poblacions aïllades a les qual s'han concedit les excepcions anteriors, en el termini màxim de dos mesos a partir del moment en què s'hagi pres la decisió, i com a molt tard el 16 de maig de 2003.

5. Les comunitats autònomes poden declarar no aplicables als dipòsits subterranis inclosos en la definició de l'article 2, paràgraf l), les disposicions que recull l'apartat 3 de l'annex I d'aquest Reial decret.

6. En els casos que regula aquest article, els residus han de ser dipositats, en tot cas, de manera que es previnguin la contaminació i els perjudicis per a la salut humana, i complint les altres exigències que estableix la Llei 10/1998.

#### Article 4. *Classes d'abocador.*

1. Els abocadors es classifiquen en alguna de les categories següents: abocador per a residus perillosos, abocador per a residus no perillosos, abocador per a residus inerts.

2. Un abocador pot estar classificat en més d'una de les categories fixades a l'apartat anterior, sempre que disposi de cel·les independents que compleixin els requisits especificats en aquest Reial decret per a cada classe d'abocador.

#### Article 5. *Residus i tractaments no admissibles en un abocador.*

1. Abans del 16 de juliol de 2003, l'Administració General de l'Estat i les administracions de les comunitats autònomes han d'elaborar un programa conjunt d'actuacions per reduir els residus biodegradables destinats a abocador. Aquest programa ha d'incloure mesures que permetin assolir els objectius que preveu l'apartat 2 d'aquest article, en particular mitjançant reciclatge, compostatge i altres formes de valorització, com producció de biogàs mitjançant digestió anaeròbia.

2. El programa a què es refereix l'apartat anterior ha d'assegurar que, com a mínim, s'assoleixin els objectius següents:

a) Com a molt tard el 16 de juliol de 2006, la quantitat total (en pes) de residus urbans biodegradables destinats a abocador no ha de superar el 75 per 100 de la quantitat total de residus urbans biodegradables generats el 1995.

b) Com a molt tard el 16 de juliol de 2009, la quantitat total (en pes) de residus urbans biodegradables destinats a abocador no ha de superar el 50 per 100 de la quantitat total de residus urbans biodegradables generats el 1995.

c) Com a molt tard el 16 de juliol de 2016, la quantitat total (en pes) de residus urbans biodegradables destinats a abocador no ha de superar el 35 per 100 de la quantitat total de residus urbans biodegradables generats el 1995.

3. No s'admeten en cap abocador els residus següents:

a) Residus líquids.

b) Residus que, en condicions d'abocament, siguin explosius, corrosius, oxidants, fàcilment inflamables o inflamables, d'acord amb les definicions de la taula 5 de l'annex I del Reglament per a l'execució de la Llei 20/1986, de 14 de maig, bàsica de residus tòxics i perillosos, aprovat mitjançant el Reial decret 833/1988, de 20 de juliol, i modificat pel Reial decret 952/1997, de 20 de juny.

c) Residus que siguin infecciosos d'acord amb la característica H9 de la taula 5 del Reial decret 833/1988, així com residus de la categoria 14 de la taula 3 del mateix Reial decret.

d) A partir del 16 de juliol de 2003, pneumàtics usats sencers, amb exclusió dels pneumàtics utilitzats com a elements de protecció a l'abocador, i a partir del 16 de juliol de 2006, pneumàtics usats trencats a trossos; això no obstant, s'admeten els pneumàtics de bicicleta i pneumàtics amb un diàmetre exterior superior a 1.400 mil·límetres.

e) Qualsevol altre residu que no compleixi els criteris d'admissió que estableix l'annex II.

#### Article 6. *Residus que es poden admetre a les diferents classes d'abocador.*

1. Només es poden dipositar en abocador residus que hagin estat objecte d'algun tractament previ. Aquesta disposició no s'aplica als residus inerts el tractament dels quals sigui tècnicament inviable ni a qualsevol altre residu el tractament del qual no contribueixi als objectius que estableix l'article 1, reduint la quantitat de residus o els perills per a la salut humana o el medi ambient.

2. Els abocadors de residus perillosos només admeten residus perillosos que compleixin els requisits que fixa a l'annex II per a la classe d'abocadors esmentada.

3. Els abocadors de residus no perillosos poden admetre:

a) Residus urbans.

b) Residus no perillosos de qualsevol altre origen que compleixin els criteris pertinents d'admissió de residus en abocadors de residus no perillosos fixats a l'annex II.

c) Residus perillosos no reactius, estables o provinents d'un procés d'estabilització, el comportament de lixiviació del qual sigui equivalent al dels residus no perillosos esmentats en el paràgraf b) anterior, i que compleixin els criteris pertinents d'admissió que estableix, si s'escau, l'annex II. Els residus perillosos esmentats no s'han de dipositar en cel·les destinades a residus no perillosos biodegradables.

4. Els abocadors de residus inerts només admeten residus inerts que compleixin els criteris d'admissió que fixa l'annex II per a la categoria d'abocadors esmentada.

#### Article 7. *Règim jurídic de les autoritzacions.*

El règim jurídic de l'autorització administrativa de les activitats d'eliminació de residus en abocador és el que estableixen la Llei 10/1998, de 21 d'abril, de residus i, si s'escau, la legislació sobre prevenció i control integrats de la contaminació, sense perjudici de les altres autoritzacions o llicències que exigeixen altres disposicions.

#### Article 8. *Sol·licituds d'autorització.*

1. A fi d'especificar i complementar el que disposa la Llei 10/1998, de 21 d'abril, de residus, així com la legislació sobre prevenció i control integrats de la contaminació, tota sol·licitud d'autorització d'un nou abocador, o d'ampliació d'un d'existent, ha de contenir, almenys, la documentació següent, sense perjudici del que determinin a aquests efectes les autoritats competents:

a) Les identitats del sol·licitant, de l'entitat titular i de l'entitat explotadora.

b) Un projecte que inclou: memòria, plànols, descripcions tècniques particulars i pressupost.

La memòria, que serveix per justificar la idoneïtat de l'abocador, inclou:

1r Una descripció dels tipus de residus per als quals es proposa l'abocador, incloent-hi la codificació d'acord amb el Catàleg Europeu de Residus (CER) i, si s'escau, d'acord amb l'annex I del Reial decret 833/1988, de 20 de juliol, pel qual s'aprova el Reglament per a l'execució de la Llei 20/1986, de 14 de maig, bàsica de residus tòxics i perillosos.

2n La quantitat total prevista de residus que s'hi han d'abocar.

3r La capacitat proposada de l'abocador.

4t La descripció de l'emplaçament, incloses les seves característiques hidrogeològiques i geològiques.

5è La descripció de les característiques constructives de l'abocador.

6è Si es tracta del projecte constructiu de l'abocador, els càlculs justificatius de les infraestructures projectades.

7è Els mètodes que es proposen per a la prevenció i la reducció de la contaminació.

8è El pla que es proposa per a l'explotació, la vigilància i el control.

9è El pla que es proposa per als procediments de clausura i manteniment posterior a la clausura.

10è Una anàlisi econòmica en què es demostrï el compliment de l'article 11 d'aquest Reial decret.

11è La informació que especifica l'article 2 del Reial decret legislatiu 1302/1986, de 28 de juny, d'avaluació d'impacte ambiental, modificat per la Llei 6/2001, de 8 de maig, o la normativa autonòmica que sigui aplicable, quan això sigui exigible.

2. El que estableix l'apartat anterior també s'exigeix en els casos de modificació, diferent del pla de condicionament que preveu l'article 15, d'un abocador ja existent quan, d'acord amb la legislació vigent, o si ho requereix l'autoritat competent, la modificació faci necessària la sol·licitud d'una nova autorització.

3. Les autoritats competents han de notificar al Ministeri de Medi Ambient les resolucions en les quals s'autoritzi un nou abocador o l'ampliació o la modificació d'un d'existent, en el termini màxim de tres mesos des de la data de la resolució, per tal que ho comuniqui a les autoritats estadístiques comunitàries competents.

#### Article 9. Condicions de l'autorització.

1. Prèviament a la concessió d'una autorització a un nou abocador, o a l'ampliació o la modificació d'un d'existent, les autoritats competents han de comprovar, almenys, que:

a) La gestió de l'abocador és a càrrec d'una persona amb qualificació tècnica adequada, i que estan previstos el desenvolupament i la formació professional i tècnica del personal de l'abocador tant amb caràcter previ a l'inici de les operacions com durant la seva vida útil.

b) Durant l'explotació de l'abocador està previst adoptar les mesures necessàries per evitar accidents i limitar-ne les conseqüències, en particular l'aplicació de la Llei 31/1995, de 8 de novembre, sobre prevenció de riscos laborals, i disposicions reglamentàries que la despleguin.

c) En el cas d'abocadors de residus perillosos, el sol·licitant ha constituït, o ha de constituir abans que comencin les operacions d'abocament, l'assegurança de responsabilitat civil que regula l'article 22.2 de la Llei 10/1998, de 21 d'abril, de residus, i les seves normes de desplegament, per la quantitat que determini l'Administració autoritzant.

d) El sol·licitant ha dipositat, o ha de dipositar abans que comencin les operacions d'eliminació, les fiances o garanties que exigeix la Llei 10/1998, de 21 d'abril, de residus, i les seves normes de desplegament, en la forma i la quantia que determini l'autorització. A aquests efectes, es pot autoritzar la constitució de la garantia de forma progressiva a mesura que augmenta la quantitat de residus abocats i es manté mentre l'entitat explotadora sigui responsable del manteniment posterior al tancament de l'abocador. Això no obstant, l'autoritat competent pot autoritzar devolucions anticipades de fins al 50 per 100 de la quantia total de la fiança o garantia equivalent, a partir d'un any després de l'acceptació de la clausura de l'abocador, sempre que el romanent garanteixi el compliment per part de l'entitat explotadora del pla de manteniment, vigilància i control posterior.

e) El projecte de l'abocador és conforme als plans de gestió de residus que preveu l'article 5 de la Llei 10/1998, de 21 d'abril, de residus.

2. En tot cas, s'han d'observar les obligacions que exigeix la normativa sobre avaluació d'impacte ambiental.

3. Abans que comencin les operacions d'abocament, les autoritats competents han d'inspeccionar l'emplaçament i les instal·lacions de l'abocador per comprovar que aquest compleix les condicions pertinents de l'autorització, cosa que no disminueix la responsabilitat de l'entitat explotadora d'acord amb les condicions de l'autorització.

#### Article 10. Contingut de l'autorització.

A fi d'especificar i complementar el que disposen la Llei 10/1998, de 21 d'abril, de residus, així com la legislació sobre prevenció i control integrats de la contaminació, qualsevol autorització d'un nou abocador, o d'ampliació o modificació d'un d'existent, ha d'incloure, almenys, el següent:

a) Període de vigència de l'autorització.

b) La localització de les instal·lacions i la classificació, d'acord amb l'article 4, de l'abocador.

c) Una relació dels tipus (descripció, codis CER i, si s'escau, codificació d'acord amb l'annex I del Reial decret 833/1988) i la quantitat total de residus l'abocament dels quals s'autoritza en la instal·lació.

d) Les prescripcions relatives al disseny i la construcció de l'abocador, a les operacions d'abocament i als procediments de vigilància i control, inclosos els plans d'emergència (paràgraf B de l'apartat 4 de l'annex III), així com les prescripcions per a les operacions de clausura i manteniment postclausura.

e) L'obligació de l'entitat explotadora de complir el procediment d'admissió de residus recollit a l'article 12 i d'informar, almenys una vegada l'any, l'autoritat competent sobre: els tipus i les quantitats de residus eliminats, amb indicació de l'origen, la data de lliurament, el productor, o el recollector en el cas dels residus urbans i, si es tracta de residus perillosos, la seva ubicació exacta a l'abocador, el resultat del programa de vigilància que preveuen els articles 13 i 14 i l'annex III.

#### Article 11. Costos de l'abocament de residus.

El preu que l'entitat explotadora cobri per l'eliminació dels residus a l'abocador ha de cobrir, com a mínim, els costos que ocasionin l'establiment i l'explotació, les despeses derivades de les garanties a les quals es refereixen els paràgrafs c) i d) de l'article 9.1, així com els costos estimats de la clausura i el manteniment posterior de la instal·lació i l'emplaçament durant el termini que fixi l'autorització, que en cap cas pot ser inferior a trenta anys.

Amb una freqüència que fixa l'autoritat competent, però que com a mínim ha de ser quinquennal, l'entitat explotadora de l'abocador ha de presentar una actualització de l'anàlisi econòmica que esmenta l'article 8.1 desè del paràgraf b).

Les administracions públiques vetllen per la transparència en la recollida i l'ús de tota la informació necessària respecte als costos esmentats, dins del respecte a les disposicions de la Llei 38/1995, sobre el dret d'accés a la informació en matèria de medi ambient.

#### Article 12. Procediment d'admissió de residus.

1. Prèviament a l'admissió de qualsevol residu en un abocador:

a) El posseïdor dels residus que els envii a un abocador i l'entitat explotadora d'aquest han de poder demostrar, per mitjà de la documentació adequada, abans del lliurament o en el mateix moment, o en el moment del primer lliurament quan es tracti d'una sèrie

de lliuraments en què el tipus de residu no canviï, que, d'acord amb les condicions establertes en l'autorització, els residus poden ser admesos a l'abocador i compleixen els criteris d'admissió que estableix l'annex II.

b) L'entitat explotadora de l'abocador ha d'aplicar un procediment de recepció que, com a mínim, inclogui: el control de la documentació dels residus, inclosos els preceptius documents de control i seguiment en el cas de residus perillosos i, quan sigui aplicable el Reglament (CEE) número 259/93, del Consell, d'1 de febrer, relatiu a la vigilància i al control dels trasllats de residus a l'interior, a l'entrada i a la sortida de la Comunitat Europea, els documents exigits per aquest Reglament; la inspecció visual dels residus a l'entrada i en el punt d'abocament i, sempre que sigui procedent, la comprovació de la seva conformitat amb la descripció facilitada a la documentació presentada pel posseïdor. Quan s'hagin de prendre mostres representatives per donar compliment al que disposa el nivell 3 de l'apartat 2 de l'annex II, s'han de conservar els resultats de les anàlisis, i el mostreig s'ha de fer de conformitat amb el que disposa l'apartat 3 de l'annex II. Aquestes mostres s'han de conservar almenys durant tres mesos, i un registre amb les quantitats i les característiques dels residus dipositats, amb indicació de l'origen, la codificació d'acord amb el CER i, si s'escau, d'acord amb l'annex I del Reial decret 833/1988, la data de lliurament, el productor o el recol·lector en el cas dels residus urbans i, si es tracta de residus perillosos, la seva ubicació exacta a l'abocador. Aquesta informació s'ha de comunicar, almenys una vegada l'any, a les autoritats competents, que, al seu torn, l'han de transmetre al Ministeri de Medi Ambient per a finalitats estadístiques i a efectes de la seva comunicació a les autoritats estadístiques comunitàries competents.

c) L'entitat explotadora de l'abocador sempre ha de facilitar un justificant de recepció per escrit de cada lliurament que s'hi admeti.

d) Si no s'admeten els residus, l'entitat explotadora ha de notificar aquesta circumstància sense demora a l'autoritat competent, sense perjudici del que disposa el Reglament (CEE) número 259/93.

2. En el cas dels abocadors que hagin quedat exempts del compliment de les disposicions d'aquest Reial decret d'acord amb l'article 3.4 o 3.5, les comunitats autònomes han d'adoptar les mesures necessàries perquè:

1r Es dugui a terme en el punt d'abocament una inspecció visual periòdica que permeti assegurar-se que únicament es dipositen a l'abocador els residus no perillosos de l'illa o població aïllada.

2n Es disposi d'un registre de les quantitats de residus dipositats a l'abocador.

#### Article 13. *Procediments de control i vigilància durant la fase d'explotació.*

Els procediments de control i vigilància durant la fase d'explotació de l'abocador han de complir, almenys, els requisits següents:

a) L'entitat explotadora d'un abocador ha de dur a terme durant la fase d'explotació un programa de control i vigilància, tal com especifica l'annex III.

b) L'entitat explotadora ha de notificar sense demora a l'autoritat competent, així com a l'ajuntament corresponent, qualsevol efecte negatiu significatiu sobre el medi ambient posat de manifest en els procediments de control i vigilància i acatar la decisió d'aquesta autoritat sobre la naturalesa i el calendari de les mesures correctores que s'hagin d'adoptar; les mesures es posen en pràctica a compte de l'entitat explotadora.

Amb una freqüència que ha de determinar l'autoritat competent i, en qualsevol cas, almenys una vegada l'any,

l'entitat explotadora, basant-se en dades agregades, ha d'informar dels resultats de la vigilància i el control, a fi de demostrar que es compleixen les condicions de l'autorització i de millorar el coneixement del comportament dels residus als abocadors.

c) Les operacions analítiques dels procediments de control i vigilància i de les anàlisis a les quals es refereix l'article 12.1, paràgraf b), les efectuen laboratoris competents, d'acord amb el que estableix el Reial decret 2200/1995, de 28 de desembre, pel qual s'aprova el Reglament de la infraestructura per a la qualitat i la seguretat industrial.

#### Article 14. *Procediment de clausura i manteniment postclausura.*

1. El procediment de clausura de l'abocador, o de part de l'abocador, es pot iniciar quan es compleixin les condicions corresponents enunciatades en l'autorització, amb autorització de l'autoritat competent a petició de l'entitat explotadora, o per decisió motivada de l'autoritat competent.

Un abocador, o part de l'abocador, només es pot considerar definitivament clausurat després que l'autoritat competent hagi efectuat una inspecció final in situ, hagi avaluat tots els informes presentats per l'entitat explotadora i li hagi comunicat l'aprovació de la clausura efectuada; això no disminueix en cap cas la responsabilitat de l'entitat explotadora, d'acord amb les condicions de l'autorització.

2. Després de la clausura definitiva de l'abocador, i de conformitat amb el que fixi l'autorització, l'entitat explotadora és responsable del seu manteniment, de la vigilància, l'anàlisi i el control dels lixiviats de l'abocador i, si s'escau, dels gasos generats, així com del règim d'aigües subterrànies als voltants d'aquest, tot això d'acord amb el que disposa l'annex III. El termini de la fase postclausura durant el qual l'entitat explotadora és responsable de l'abocador, en els termes de l'autorització, el fixa l'autoritat competent, tenint en compte el temps durant el qual l'abocador pugui comportar un risc significatiu per a la salut de les persones i el medi ambient, sense perjudici de la legislació en relació amb la responsabilitat civil del posseïdor dels residus. En cap cas el termini pot ser inferior a trenta anys.

L'entitat explotadora ha de notificar a l'autoritat competent, així com a l'ajuntament corresponent, qualsevol efecte significatiu negatiu per al medi ambient posat de manifest en els procediments de control durant aquesta fase i acatar la decisió de l'autoritat competent sobre la naturalesa i el calendari de les mesures correctores que s'hagin d'adoptar.

#### Article 15. *Abocadors existents.*

1. Les autoritats competents han de prendre les mesures necessàries perquè, com a molt tard el 16 de juliol de 2009, els abocadors als quals s'hagi concedit autorització o estiguin en funcionament a l'entrada en vigor d'aquest Reial decret no continuïn operant, llevat que compleixin els requisits següents, sense perjudici del que estableix la legislació sobre prevenció i control integrat de la contaminació respecte de l'adaptació de les instal·lacions existents incloses en el seu àmbit d'aplicació:

a) Abans del 16 de juliol de 2002, l'entitat explotadora de l'abocador ha d'elaborar i sotmetre a l'aprovació de l'autoritat competent un pla de condicionament de l'abocador, que inclogui un projecte amb el contingut mínim que recull l'article 8.1, excepte l'incís desè del paràgraf b), les dades enumerades a l'article 9 i qualsevol mesura correctora que l'entitat explotadora consideri necessària

a fi de complir els requisits d'aquest Reial decret, a excepció dels que figuren a l'apartat 1 de l'annex I.

b) Basant-se en el pla de condicionament esmentat i en el que disposa aquest Reial decret, les autoritats competents han d'adoptar una decisió definitiva sobre la possibilitat de continuar les operacions o, en cas contrari, han de prendre les mesures necessàries per tancar les instal·lacions com més aviat millor, d'acord amb el que disposen l'incís novè del paràgraf b) de l'article 8.1, i l'article 14.

c) Si es permet la continuació de les operacions, i sobre la base del pla de condicionament aprovat, l'autoritat competent ha de determinar les obres necessàries i fixar un període transitori per a la realització del pla. Una vegada finalitzat el període transitori anterior, i després de comprovar que el pla de condicionament s'ha executat adequadament, l'autoritat competent, com a molt tard el 16 de juliol de 2009, ha de concedir l'autorització oportuna, en la qual, d'acord amb el que estableix l'article 9, s'estableix que l'abocador compleix els requisits d'aquest Reial decret, a excepció dels que figuren a l'apartat 1 de l'annex I.

d) En tot cas, i sense perjudici del que estableixen els apartats anteriors, quan es tracti d'abocadors de residus perillosos, els articles 4, 5 i 12 i l'annex II s'apliquen a partir del 16 de juliol de 2002 i l'article 6 s'aplica a partir del 16 de juliol de 2004.

2. La possibilitat d'esgotar el període transitori per adaptar un abocador al present Reial decret en cap cas no es pot entendre com un dret del titular o de l'entitat explotadora de la instal·lació, sinó que depèn de la decisió que, en aplicació de l'apartat 1 anterior, adopti l'autoritat competent.

3. En el cas dels abocadors per a residus urbans, les autoritats competents han de prendre les mesures necessàries per complir els objectius que fixa el Pla nacional de residus urbans.

#### Article 16. *Informació sobre aplicació d'aquest Reial decret.*

Amb una periodicitat triennal les comunitats autònomes han de remetre al Ministeri de Medi Ambient un informe basat en el qüestionari recollit a l'annex IV, a efectes de la seva comunicació a la Comissió Europea.

L'informe s'ha de remetre dins dels quatre mesos següents al final del període que aquest comprèn. El primer informe cobreix el període del 16 de juliol de 2001 al 31 de desembre de 2003, ambdós inclusivament.

#### Disposició addicional primera. *Termini d'elaboració de normativa.*

El Govern ha d'aprovar, en el termini de dos anys a comptar des de l'entrada en vigor d'aquest Reial decret, una norma sobre planificació, disseny, construcció, operació, control, clausura i manteniment després de la clausura d'abocadors.

Aquesta norma s'ha de basar en el criteri multibarrera per a la concepció d'abocadors, és a dir, pot incloure no només mesures tècniques de caràcter constructiu, sinó també d'una altra naturalesa, en particular criteris i condicions d'admissibilitat de residus, requisits mínims dels tractaments previs a l'abocament, així com possibles limitacions i condicions a l'ús de l'emplaçament en el qual s'ubiqui l'abocador després de la seva clausura i restauració ambiental.

#### Disposició addicional segona. *Termini d'elaboració de model de quantificació.*

En el termini d'un any des de l'entrada en vigor d'aquest Reial decret, el Govern, en col·laboració amb les comunitats autònomes, ha de proposar un model per a la quantificació de la quantitat que s'ha d'exigir per eliminar residus mitjançant dipòsit en un abocador controlat.

La quantitat anterior, d'acord amb l'article 11, ha d'incorporar la totalitat dels costos de l'esmentada activitat de gestió, ha de tenir un caràcter progressiu en funció de la quantitat de residus dipositada en un abocador per cada generador, i ha de desincentivar l'eliminació del residu davant d'altres alternatives prioritàries de reutilització, reciclatge o valorització.

El model pot preveure l'especificitat dels residus d'activitats de reutilització i valorització de residus.

#### Disposició final primera. *Autorització de desplegament.*

S'autoritza el ministre de Medi Ambient per dictar, en l'àmbit de les seves competències, les disposicions necessàries per aplicar i desplegar el que estableix aquest Reial decret, així com per adaptar els seus annexos a la normativa comunitària o al progrés científic i tècnic.

#### Disposició final segona. *Fonament constitucional.*

Aquest Reial decret té la consideració de legislació bàsica sobre protecció del medi ambient, d'acord amb l'article 149.1.23a de la Constitució.

#### Disposició final tercera. *Entrada en vigor.*

Aquest Reial decret entra en vigor l'endemà de la publicació en el «Butlletí Oficial de l'Estat».

Madrid, 27 de desembre de 2001.

JUAN CARLOS R.

El ministre de Medi Ambient,  
JAIME MATAS I PALOU

### ANNEX I

#### Requisits generals per a totes les classes d'abocadors

##### 1. Ubicació

1. Per a la ubicació d'un abocador s'han de tenir en compte els requisits següents:

a) Les distàncies entre el límit de l'abocador i les zones residencials i recreatives, vies fluvials, masses d'aigua i altres zones agrícoles o urbanes.

b) L'existència d'aigües subterrànies, aigües costaneres o reserves naturals a la zona.

c) Les condicions geològiques i hidrogeològiques de la zona.

d) El risc d'inundacions, enfonsaments, corriments de terres o allaus en l'emplaçament de l'abocador.

e) La protecció del patrimoni natural o cultural de la zona.

2. L'abocador només pot ser autoritzat si les característiques de l'emplaçament respecte als requisits esmentats, o les mesures correctores que es prenguin, indiquen que aquell no planteja cap risc greu per al medi ambient.

## 2. Control d'aigües i gestió de lixiviats

S'han de prendre les mesures oportunes respecte a les característiques de l'abocador i les condicions meteorològiques, per tal de: controlar l'aigua de les precipitacions que penetri al vas de l'abocador; impedir que les aigües superficials o subterrànies penetrin en els residus abocats; recollir i controlar les aigües contaminades i els lixiviats; tractar les aigües contaminades i els lixiviats recollits de l'abocador de manera que es compleixi la norma adequada requerida per a l'abocament, o de manera que s'eviti l'abocament, aplicant-hi tècniques adequades.

En el cas d'abocadors de residus inerts, i quan una avaluació basada en la ubicació de la instal·lació, així com dels residus que s'admetin mostri que l'abocador presenta un risc admissible per al medi ambient, les autoritats competents poden decidir que no s'apliquin les disposicions anteriors.

## 3. Protecció del sòl i de les aigües

1. Tot abocador ha d'estar situat i dissenyat de manera que compleixi les condicions necessàries per impedir la contaminació del sòl, de les aigües subterrànies o de les aigües superficials i garantir la recollida eficaç dels lixiviats en les condicions que estableix l'apartat 2 anterior. La protecció del sòl, de les aigües subterrànies i de les aigües superficials durant la fase activa o d'explotació de l'abocador s'aconsegueix mitjançant la combinació d'una barrera geològica i d'un revestiment artificial estanc sota la massa de residus.

2. Existeix una barrera geològica quan les condicions geològiques i hidrogeològiques subjacents i als voltants d'un abocador tenen la capacitat d'atenuació suficient per impedir un risc potencial per al sòl i les aigües subterrànies.

La base i els costats de l'abocador han de tenir una capa mineral amb unes condicions de permeabilitat i gruix l'efecte combinat de les quals en matèria de protecció del sòl, de les aigües subterrànies i de les aigües superficials sigui almenys equivalent al derivat dels requisits següents:

- a) Abocadors per a residus perillosos:  
 $k \leq 1,0 \times 10^{-9} \text{ m/s}$ ; gruix  $\leq 5 \text{ m}$ .
- b) abocadors per a residus no perillosos:  
 $k \leq 1,0 \times 10^{-9} \text{ m/s}$ ; gruix  $\leq 1 \text{ m}$ .
- c) abocadors per a residus inerts:  $k \leq 1,0 \times 10^{-7} \text{ m/s}$ ;  
gruix  $\leq 1 \text{ m}$ .

( $k$  = coeficient de permeabilitat;  $\text{m/s}$  = metre/segon.)

Quan la barrera geològica natural no compleixi les condicions esmentades abans, es pot complementar mitjançant una barrera geològica artificial, que consisteix en una capa mineral de 0,5 metres de gruix.

3. A més de les barreres geològiques descrites anteriorment, s'hi ha d'afegir un revestiment artificial impermeable sota la massa de residus i, a fi de mantenir en un mínim l'acumulació de lixiviats a la base de l'abocador, un sistema de recollida de lixiviats, d'acord amb les condicions següents:

Exigència de revestiment artificial impermeable i de sistema de recollida de lixiviats sota la massa de residus:

Classe d'abocador	Revestiment artificial impermeable	Sistema de recollida de lixiviats (capa de drenatge d'espessor $\geq 0,5 \text{ m}$ )
Per a residus no perillosos ....	Si	Si
Per a residus perillosos .....	Si	Si

El Govern i, si s'escau, les comunitats autònomes en les normes addicionals de protecció que dictin a l'efecte, pot establir requisits generals o específics per als abocadors de residus inerts i per a les característiques dels mitjans tècnics esmentats anteriorment.

4. Per facilitar la interpretació dels requisits anteriors, i sense perjudici del que estableix l'apartat 3.5 d'aquest annex, les barreres de protecció mínimes de què han de disposar els abocadors sota la massa de residus i les condicions mínimes que s'han d'exigir a les barreres són les que per a cada classe es reflecteixen esquemàticament a les figures 1, 2 i 3.

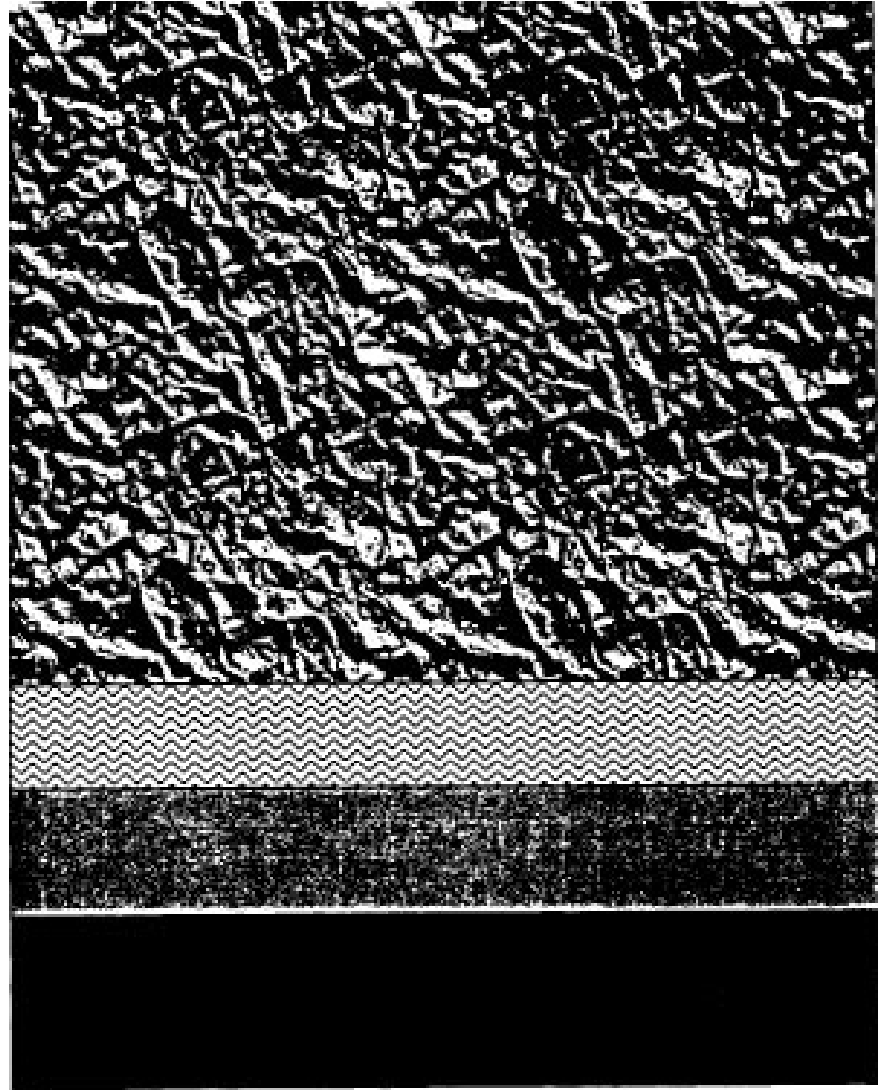
**FIGURA 1. ABOCADORS DE RESIDUS INERTS**

**MASSA DE RESIDUS**

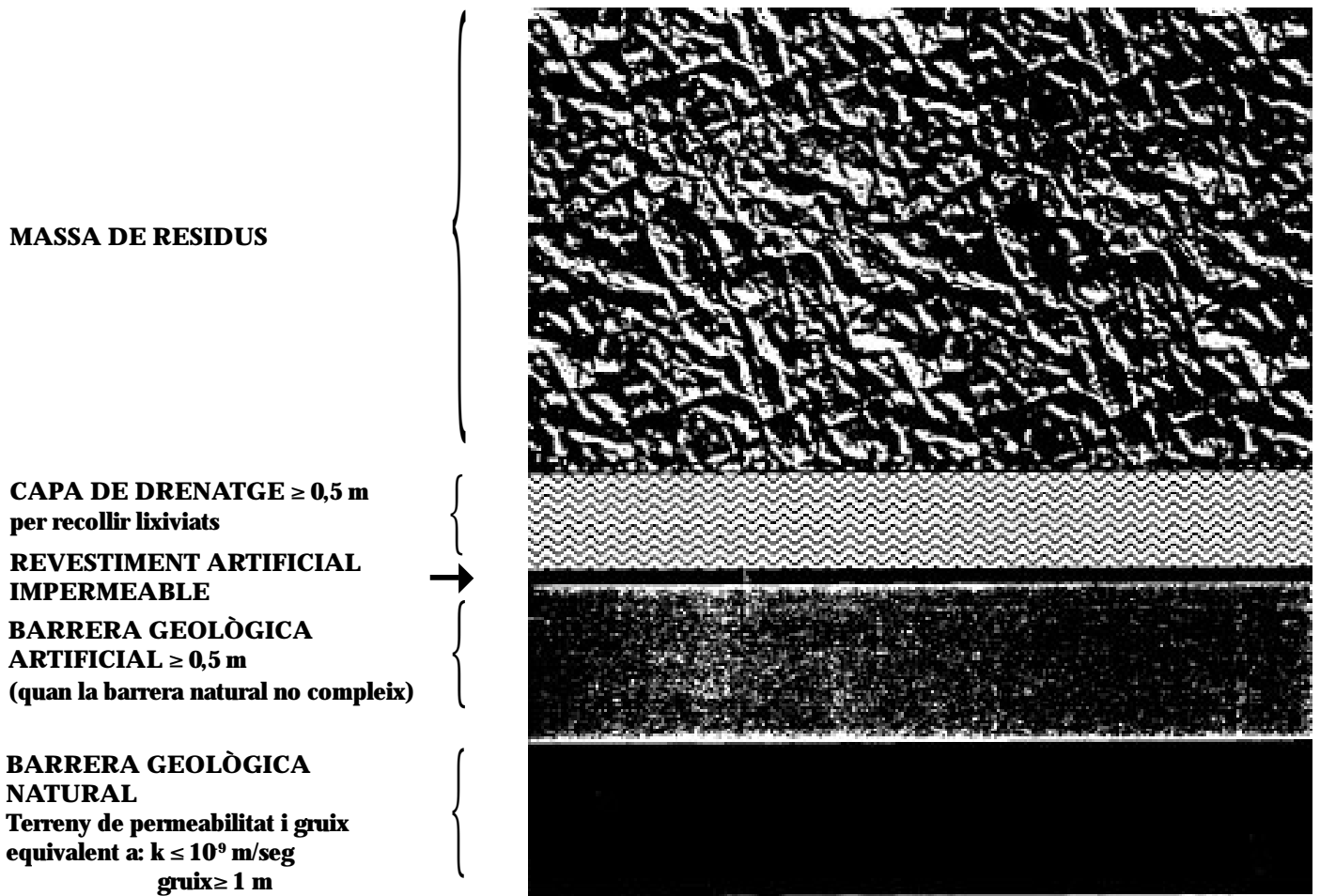
**CAPA DE DRENATGE**  
per recollir lixiviats

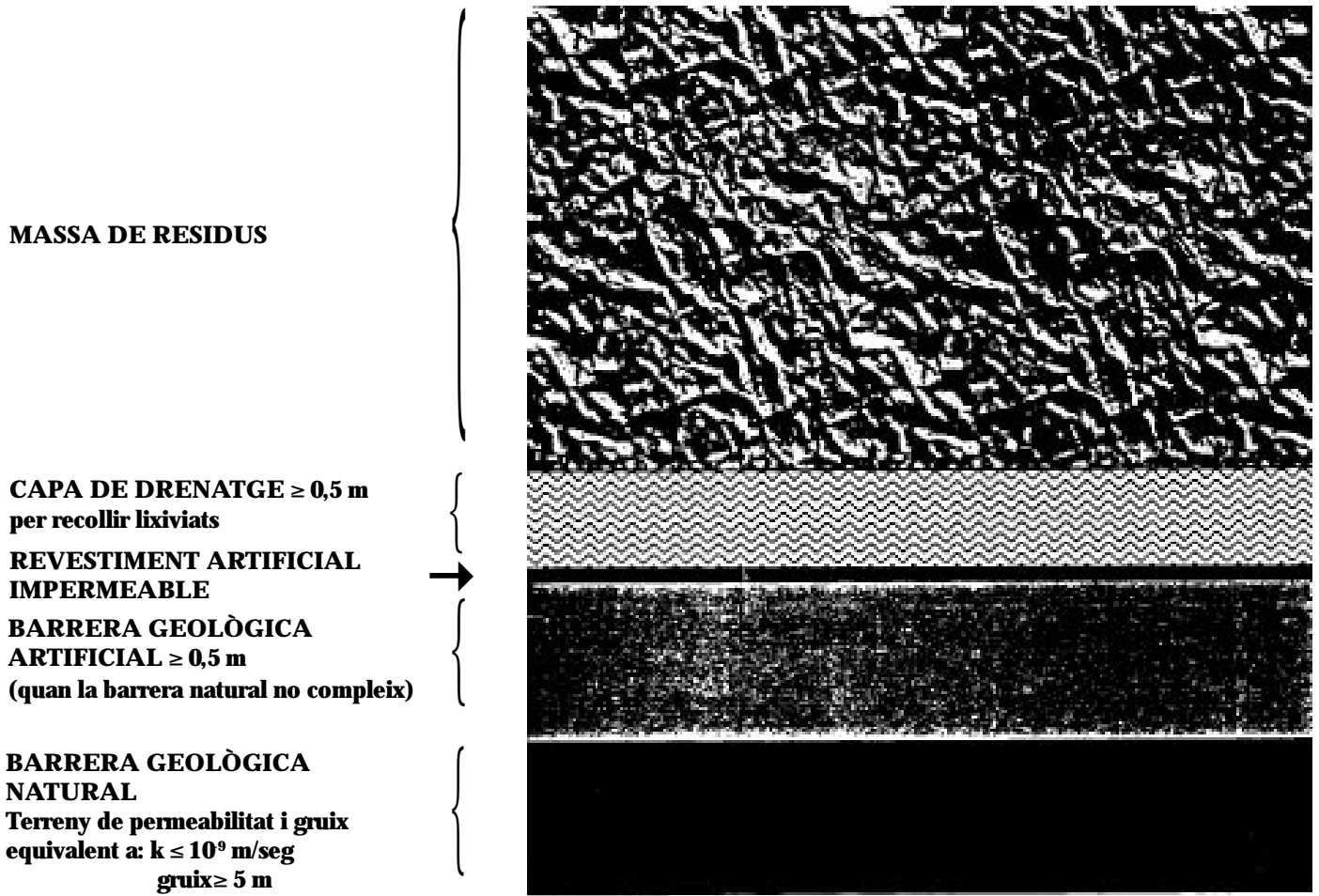
**BARRERA GEOLÒGICA**  
**ARTIFICIAL**  $\geq 0,5$  m  
(quan la barrera natural no compleix)

**BARRERA GEOLÒGICA**  
**NATURAL**  
Terreny de permeabilitat i gruix  
equivalent a:  $k \leq 10^{-7}$  m/seg  
gruix  $\geq 1$  m





**FIGURA 2. ABOCADOR DE RESIDUS PERILLOSOS**

**FIGURA 3.- ABOCADOR DE RESIDUS PERILLOSOS**

5. Si l'òrgan competent en matèria de medi ambient de la comunitat autònoma on estigui situat l'abocador decideix, sobre la base d'una avaluació dels riscos per al medi ambient que tingui en compte, en particular, la secció 3a del capítol II del títol III del Reglament del domini públic hidràulic (aprovat pel Reial decret 849/1986, d'11 d'abril, i modificat pel Reial decret 1315/1992, de 30 d'octubre, i d'acord amb la secció 2a «(Control d'aigües i gestió de lixiviats)», que la recollida i el tractament de lixiviats no són necessaris, o si s'estableix que l'abocador planteja un nivell de risc acceptable per al sòl, les aigües subterrànies i les aigües superficials, els requisits dels apartats 3.2, 3.3 i 3.4 anteriors es poden modificar o reduir en conseqüència. En el cas dels abocadors per a residus inerts, aquests requisits es poden establir mitjançant una norma estatal i, si s'escau, mitjançant les normes addicionals de protecció que les comunitats autònomes dictin a l'efecte.

L'avaluació del risc que ha de servir de base per prendre la decisió s'ha de portar a terme mitjançant un estudi que compregui com a mínim les fases següents:

- Identificació i quantificació de les emissions probables de contaminants i avaluació de les significatives.
- Identificació i quantificació de les poblacions i ecosistemes que poden quedar exposats als contaminants i de les rutes d'exposició.
- Quantificació dels contaminants a cada ruta i de les dosis probables rebudes.
- Valoració de la toxicitat dels contaminants per a les poblacions i ecosistemes exposats.
- Avaluació, utilitzant una metodologia reglada o normalitzada, del nivell de risc existent, sobre la base de les dades obtingudes o disponibles.

#### 4. Control de gasos

- S'han de prendre les mesures adequades per controlar l'acumulació i l'emissió de gasos d'abocador.
- En tots els abocadors que rebin residus biodegradables es recullen els gasos d'abocador, es tracten i s'aprofiten. Si el gas recollit no es pot aprofitar per produir energia, s'ha de cremar.
- La recollida, el tractament i l'aprofitament de gasos d'abocador s'ha de dur a terme de manera que es redueixi al mínim el dany o el deteriorament del medi ambient i el risc per a la salut humana.

#### 5. Molèsties i riscos

S'han de prendre les mesures necessàries per reduir al mínim inevitable les molèsties i els riscos procedents de l'abocador a causa de: emissió d'olors i pols, materials transportats pel vent, soroll i trànsit, ocells, paràsits i insectes, formació d'aerosols, incendis.

L'abocador ha d'estar equipat per evitar que la brutícia originada a la instal·lació es dispersi a la via pública i a les terres circumdants.

#### 6. Estabilitat

La col·locació dels residus a l'abocador s'ha de fer de tal manera que garanteixi l'estabilitat de la massa de residus i estructures associades, en particular per evitar els lliscaments. Quan s'instal·li una barrera artificial, s'ha de comprovar que el substrat geològic, tenint en compte la morfologia de l'abocador, és prou estable per evitar assentaments que puguin causar danys a la barrera.

#### 7. Tancaments

L'abocador ha de disposar de mesures de seguretat que impedeixin l'accés lliure a les instal·lacions. Les entrades han d'estar tancades fora de les hores de servei. El sistema de control d'accés ha d'incloure un programa de mesures per detectar i dissuadir l'abocament il·legal a la instal·lació.

### ANNEX II

#### Criteris i procediments per a l'admissió de residus \*

##### 1. Criteris provisionals d'admissió de residus

(Fins que les institucions comunitàries no hagin completat l'annex II de la Directiva 1999/31/CE, s'apliquen amb caràcter provisional els criteris d'admissió de residus recollits en aquest apartat.)

L'autorització de cada abocador fixa la relació dels tipus de residus (n'assenyala els codis CER i, si s'escau, la codificació d'acord amb l'annex I del Reial decret 833/1988) admissibles a la instal·lació específica de què es tracti.

Per poder figurar a la llista de residus admesos en un abocador específic, els residus han de complir les condicions següents:

a) En abocadors per a residus inerts: s'han d'ajustar a la definició de residu inert inclosa a l'article 2, paràgraf b), d'aquest Reial decret.

b) En abocadors per a residus no peril·losos: s'han d'ajustar a la definició de residu no peril·lós inclosa en l'article 2, paràgraf a), d'aquest Reial decret.

Als efectes d'interpretació del paràgraf c) de l'article 6.3 d'aquest Reial decret, només s'admeten com a estabilització d'un residu peril·lós els processos que: canviïn la peril·lositat dels constituents del residu, i el transformen de peril·lós en no peril·lós, o garanteixin que els constituents peril·losos que no s'han transformat completament en constituents no peril·losos no es poden propagar en el medi ambient a curt, mitjà o llarg termini.

No s'admeten com a estabilització els processos que consisteixin en una mera solidificació, és a dir, que només canviïn l'estat físic del residu mitjançant additius, sense variar les seves propietats químiques i toxicològiques.

c) En abocadors per a residus peril·losos: s'han d'ajustar a la definició de residu peril·lós inclosa en l'article 3, paràgraf c), de la Llei 10/1998, de 21 d'abril, de residus, i mostrar un contingut total o lixivibilitat de components potencialment peril·losos prou baixos per no comportar un risc per a la salut de les persones o per al medi ambient. Així mateix, no impedeixen una estabilització suficient dels residus durant la vida útil prevista de l'abocador.

Les autoritats competents poden fixar en l'autorització d'un abocador condicions complementàries a les anteriors més restrictives sobre l'admissibilitat de residus. Aquestes condicions complementàries es poden basar en les propietats dels residus. Per exemple, i sense caràcter exhaustiu, es podrien basar en: límits sobre la composició total del residu, límits sobre la lixivibilitat d'elements contaminants del residu, límits sobre la matèria orgànica continguda al residu o al lixiviat potencial, límits sobre components del residu que puguin atacar les impermeabilitzacions i els drenatges de l'abocador.

\* Aquests criteris s'han de complir sense recórrer a diluïons o mesclades que tinguin com a finalitat principal aconseguir el dit compliment.

## 2. Procediments generals de prova i admissió de residus

Fins que les institucions comunitàries no hagin completat l'annex II de la Directiva 1999/31/CE, només és obligatori el nivell 3 d'aquest apartat, i els nivells 1 i 2 s'apliquen en la mesura que sigui possible.

### Nivell 1. Caracterització bàsica:

Consisteix en l'esbrinament complet del comportament del residu. S'ha de conèixer: l'origen del residu i el procés industrial que el genera; les propietats característiques que permeten comprovar que el residu no incompleix cap dels criteris d'admissió que recull aquest annex; la composició química del residu i les seves propietats fisicoquímiques; el codi CER del residu i, si s'escau, la identificació del residu segons l'annex I del Reial decret 833/1988; el seu comportament de lixiviació mitjançant un assaig normalitzat DIN 38414-S4 i les característiques fisicoquímiques del lixiviat.

El productor del residu està obligat a notificar al gestor de l'abocador qualsevol canvi que signifiqui una variació de la informació anterior.

### Nivell 2. Proves de compliment:

Cada 200 tones de residu enviades a l'abocador i una vegada l'any si el tonatge anual és menor o es tracta de carregaments de residus de característiques uniformes i de la mateixa procedència, s'han de comprovar les variables que la caracterització bàsica (nivell 1) hagi identificat com a significatives.

L'autoritat competent pot fixar una freqüència superior a les recollides en el paràgraf anterior per a les proves de compliment.

### Nivell 3. Verificació in situ:

Per confirmar que els residus que arribin a l'abocador en un carregament són els mateixos que han estat sotmesos a proves de compliment (nivell 2) i que coincideixen amb els que recullen els documents que acompanyen els residus, s'han d'aplicar mètodes de comprovació ràpida, que poden consistir en una inspecció visual del carregament de residus abans i després de descarregar-los a l'abocador.

Per poder ser admès en una classe d'abocador, cada tipus concret de residus ha de ser caracteritzat al nivell 1 i complir els criteris d'admissió que recull aquest annex per a aquesta classe d'abocador. Per poder ser admès en una instal·lació específica, cada tipus concret de residus s'ha de sotmetre a les proves de nivell 2 i complir els criteris específics de la instal·lació recollits en la seva autorització. Finalment, cada carregament de residus que arribi a l'entrada de l'abocador s'ha de sotmetre a la verificació de nivell 3.

Alguns tipus de residus poden quedar exempts, permanentment o temporalment, de les proves de nivell 1. Això pot passar perquè la prova sigui impracticable, perquè no es disposi de procediments de prova ni de criteris d'admissió adequats, o perquè preval una altra normativa.

L'autoritat competent pot eximir de les proves de nivell 1 i de les de nivell 2 els residus no perillosos que es generin per part d'un mateix productor en quantitats inferiors a 500 quilograms en quatre mesos, quan per la informació disponible i per la inspecció visual els residus es puguin admetre com a lliures de substàncies perilloses.

Les anàlisis necessàries per a la caracterització bàsica, proves de compliment i verificació in situ les han d'efectuar laboratoris competents, d'acord amb el que estableix el Reial decret 2200/1995, de 28 de desembre,

pel qual s'aprova el Reglament de la infraestructura per a la qualitat i la seguretat industrial.

## 3. Presa de mostres dels residus

Fins que s'aprovi una norma europea de presa de mostres de residus, s'apliquen les normes i els procediments vigents al territori de cada comunitat autònoma.

### ANNEX III

## Procediments de control i vigilància en les fases d'exploració i de manteniment posterior

### 1. Introducció

La finalitat d'aquest annex consisteix a facilitar els procediments mínims per al control que s'ha de dur a terme per tal de comprovar que: els residus han estat admesos per ser eliminats d'acord amb els criteris fixats per a la classe d'abocador de què es tracti; els processos dins de l'abocador es produeixen de la forma desitjada; els sistemes de protecció del medi ambient funcionen plenament com es pretén; es compleixen les condicions de l'autorització per a l'abocador.

### 2. Dades meteorològiques

Les autoritats competents han de fixar com s'han de recopilar les dades meteorològiques a la zona de cada abocador (in situ, per mitjà de les xarxes meteorològiques nacionals, etc.).

Si l'autoritat competent decideix que el balanç hidrològic constitueix un instrument eficaç per avaluar si s'acumula lixiviat al vas d'abocament o si l'emplaçament presenta filtracions, es recomana recollir les dades següents de la vigilància a l'abocador o de l'estació meteorològica més pròxima.

	Fase d'exploració	Fase de manteniment posterior
Volum de precipitació.	Diàriament.	Diàriament, més els valors mensuals.
Temperatura mín., com a màxim, 14,00 h. HCE.	Diàriament.	Mitjana mensual.
Direcció i força del vent dominant.	Diàriament.	No s'exigeix.
Evaporació lisímetre*.	Diàriament.	Diàriament, més els valors mensuals.
Humitat atmosfèrica 14,00 h HCE.	Diàriament.	Mitjana mensual.

\* O mitjançant altres mètodes adequats.

### 3. Dades d'emissió: control d'aigües, lixiviat i gasos

S'han de recollir mostres de lixiviat i aigües superficials, si n'hi ha, en punts representatius. Les preses de mostres i mesurament (volum i composició) del lixiviat s'han de fer separatament en cada punt on es descarregui el lixiviat de la instal·lació, segons la norma UNE-EN 25667:1995, sobre «Qualitat de l'aigua. Mostreig. Part 2: guia per a les tècniques de mostreig (ISO 5667-2:1991)».

El control de les aigües superficials, si n'hi ha, s'ha de dur a terme en un mínim de dos punts, un aigües amunt de l'abocador i un altre aigües avall.

El control de gasos ha de ser representatiu de cada secció de l'abocador. En aquells abocadors on no es procedeixi a l'aprofitament energètic dels gasos, el con-

trol es fa en els punts d'emissió o de crema dels gasos esmentats.

La freqüència de la presa de mostres i l'anàlisi figura al quadre que s'ofereix a continuació.

Per al control dels lixiviat i l'aigua, s'ha d'agafar una mostra representativa de la composició mitjana.

	Fase d'exploració	Fase de manteniment posterior (1)
Volum dels lixiviat.	Mensualment (3) i (4).	Cada sis mesos.
Composició dels lixiviat (2).	Trimestralment (3).	Cada sis mesos.
Volum i composició de les aigües superficials (7).	Trimestralment (3) i (4).	Cada sis mesos.
Emissions potencials de gas i pressió atmosfèrica (CH <sub>4</sub> , CO <sub>2</sub> , O <sub>2</sub> , H <sub>2</sub> S, H <sub>2</sub> , etc.) (4).	Mensualment (3) i (5).	Cada sis mesos (6).

(1) La freqüència de la presa de mostres es podria adaptar en funció de la morfologia dels residus de l'abocador (en túmul, enterrat, etc.).

(2) Els paràmetres que s'hagin de mesurar i les substàncies que s'hagin d'analitzar varien segons la composició dels residus dipositats; s'han d'indicar en el document d'autorització i recollir les característiques del lixiviat dels residus.

(3) Si l'avaluació de les dades indica que intervals més grans són igualment efectius, es poden adaptar. Per als lixiviat, sempre s'ha de mesurar la conductivitat com a mínim una vegada l'any.

(4) Aquests mesuraments es refereixen principalment al contingut de matèria orgànica en el residu.

(5) (CH<sub>4</sub>, CO<sub>2</sub>, O<sub>2</sub>, periòdicament; altres gasos, segons sigui procedent, d'acord amb la composició dels residus dipositats per reflectir les seves propietats de lixiviatibilitat.

(6) S'ha de comprovar periòdicament l'eficàcia del sistema d'extracció de gasos.

(7) Sobre la base de les característiques de l'emplaçament de l'abocador, les comunitats autònomes poden determinar que els mesuraments no són necessaris, i n'han d'informar el Ministeri de Medi Ambient.

N.B.: Els controls sobre el volum i la composició dels lixiviat s'apliquen només quan tingui lloc la recollida de lixiviat (vegeu l'apartat 2 de l'annex I).

#### 4. Protecció de les aigües subterrànies

A) Presa de mostres.—Els mesuraments per controlar la possible afecció de l'abocament de residus a les aigües subterrànies es fan, almenys, en un punt situat aigües amunt de l'abocador en la direcció del flux d'aigües subterrànies entrant i, almenys, en dos punts situats aigües avall de l'abocador en la direcció del flux sortint. El nombre de punts de control es pot augmentar sobre la base d'un reconeixement hidrogeològic específic i tenint en compte la necessitat, si s'escau, de la detecció ràpida de qualsevol abocament accidental de lixiviat a les aigües subterrànies.

Abans d'iniciar les operacions d'abocament, s'han de prendre mostres, com a mínim, en tres punts, a fi d'establir valors de referència per a preses de mostres posteriors. La presa de mostres es fa segons la norma ISO 5667-11 (1993), sobre «Guies per al mostreig d'aigües subterrànies».

B) Vigilància.—Els paràmetres que s'han d'analitzar en les mostres preses s'han de determinar en funció de la composició prevista del lixiviat i de la qualitat de l'aigua subterrània de la zona. En seleccionar els paràmetres per a l'anàlisi, s'ha de tenir en compte la mobilitat a la zona d'aigües subterrànies. Entre els paràmetres es poden incloure indicadors que garanteixin un reconeixement ràpid del canvi en la qualitat de l'aigua (1).

(1) Paràmetres recomanats: pH, COT, fenols, metalls pesants, fluorur, arsènic, petroli/hidrocarburs.

	Fase d'exploració	Fase de manteniment posterior
Nivell de les aigües subterrànies.	Cada sis mesos (1).	Cada sis mesos (1).
Composició de les aigües subterrànies.	Freqüència específica del lloc (2) i (3).	Freqüència específica del lloc (2) i (3).

(1) Si hi ha fluctuacions als nivells d'aigües subterrànies, s'ha d'augmentar la freqüència.

(2) La freqüència s'ha de basar en la possibilitat de mesures correctores entre dues preses de mostres si s'assoleix un nivell d'intervenció, és a dir, la freqüència s'ha de determinar sobre la base del coneixement i l'avaluació de la velocitat del flux de les aigües subterrànies.

(3) Quan s'assoleix un nivell d'intervenció [vegeu la lletra C)] és necessari fer una verificació mitjançant la repetició de la presa de mostres. Quan s'ha confirmat el nivell s'ha de seguir un pla d'emergència establert en l'autorització.

C) Nivells d'intervenció.—Pel que fa a les aigües subterrànies, s'ha de considerar que s'han produït els efectes mediambientals negatius i significatius a què es refereixen els articles 13 i 14 d'aquest Reial decret quan l'anàlisi de la mostra d'aigua subterrània mostri un canvi significatiu en la qualitat de l'aigua. S'ha d'indicar un nivell d'intervenció tenint en compte les formacions hidrogeològiques específiques del lloc en què estigui situat l'abocador i la qualitat de les aigües subterrànies. El nivell d'intervenció s'ha d'establir en l'autorització sempre que sigui possible.

Les observacions s'han d'avaluar mitjançant gràfics de control amb normes i nivells de control establerts per a cada pou situat aigües avall. Els nivells de control s'han de determinar a partir de les variacions locals en la qualitat de les aigües subterrànies.

#### 5. Topografia de la zona: dades sobre el vas d'abocament

	Fase d'exploració	Fase de manteniment posterior
Estructura i composició del vas d'abocament *.	Anualment.	—
Comportament d'assentament del nivell del vas d'abocament.	Anualment.	Lectura anual.

\* Dades per a la descripció de l'abocador: superfície ocupada pels residus, volum i composició dels residus, mètodes de dipòsit, temps i durada del dipòsit, càlcul de la capacitat restant de dipòsit que queda disponible a l'abocador.

## ANNEX IV

**Qüestionari sobre aplicació d'aquest Reial decret (d'acord amb la Decisió 2000/738/CE, de la Comissió, de 17 de novembre)**

1. Exposeu de forma genèrica la utilització de gasos d'abocador per a la producció d'energia, i les mesures adoptades per reduir al mínim el dany o deteriorament del medi ambient i el risc per a la salut humana de resultes de la recollida, tractament i ús d'aquests gasos.

2. Exposeu les mesures preses per reduir al mínim les molèsties i els riscos, de conformitat amb el que disposa l'apartat 5 de l'annex I.

3. S'han creat llistes o s'han establert criteris sobre els residus que s'han d'acceptar o rebutjar en cada tipus d'abocador?

4. S'han establert nivells límit i/o mètodes d'anàlisi per a l'admissió de residus a cada tipus d'abocador? En cas afirmatiu, especifiqueu-ne quins.

5. Informeu-vos sobre el mètode de recollida de dades meteorològiques esmentat a l'apartat 2 de l'annex III.

6. Descriviu succintament el sistema general adoptat per controlar els lixiviats, les aigües superficials i les emissions de gasos potencials i la pressió atmosfèrica, de conformitat amb el que disposa l'apartat 3 de l'annex III.

7. Proporcioneu informació general sobre els abocadors per als quals no s'hagi considerat necessari efectuar mesuraments de volum i composició d'aigües superficials, d'acord amb l'apartat 3 de l'annex III.

8. La comunitat autònoma ha utilitzat la possibilitat que ofereix l'article 3.4 (illes i poblacions aïllades)? En cas afirmatiu, faciliteu detalls d'aquestes excepcions, inclosa la informació sobre les quantitats i, quan sigui possible, sobre els tipus de residus dipositats als llocs coberts per l'excepció.

9. La comunitat autònoma ha utilitzat la possibilitat que ofereix l'article 3.5 (dipòsits subterranis)? En cas afirmatiu, faciliteu detalls sobre les instal·lacions, les excepcions, les quantitats i, quan sigui possible, els tipus de residus dipositats als llocs coberts per l'excepció.

10. a) S'ha desenvolupat un programa per reduir els residus biodegradables dipositats en abocador, de conformitat amb el que disposa l'article 5.1? En cas negatiu, especifiqueu les raons i les actuacions efectuades en aquest sentit.

b) Indiqueu les experiències realitzades gràcies a l'aplicació pràctica del programa o, si s'escau, de les actuacions esmentades.

c) Indiqueu la quantitat de residus urbans biodegradables produïts el 1995 (en tones i, si és possible, distingint entre fluxos de residus).

d) Indiqueu la quantitat de residus urbans biodegradables i d'altres residus biodegradables (en ambdós casos en tones i, si és possible, distingint entre fluxos de residus) dipositats en abocador en cada un dels anys del període considerat per l'informe.

e) Quines modificacions del programa o, si s'escau, de les actuacions s'estan projectant?

11. Indiqueu el nombre d'abocadors existents en el territori de la comunitat autònoma:

	Abocadors de residus perillosos	Abocadors de residus no perillosos	Abocadors de residus inerts	D'altres *
Nombre total d'abocadors existents .....				
Nombre d'abocadors que s'ajusten a aquest Reial decret .....				
Nombre d'abocadors clausurats (on ja no es produeixin més abocaments) des del 16 de juliol de 2001 .....				
Nombre d'abocadors existents que han estat condicionats per complir aquest Reial decret .....				
Capacitat d'abocament restant (en Tm) .....				

\* Altres tipus d'abocadors que poden existir fins al final del període transitori. Especifiqueu el tipus d'abocador.

12. Quines mesures s'han pres per garantir que es compleixi el que disposa l'article 11 en matèria de costos de l'abocament?

13. Proporcioneu informació general sobre les mesures preses per evitar els efectes mediambientals negatius del tancament d'abocadors, d'acord amb l'article 14.

14. Descriviu succintament com es du a terme la planificació dels abocadors pel que fa a l'apartat 1 de l'annex I (ubicació).

15. Proporcioneu informació general sobre les mesures preses per garantir el compliment del que disposa l'apartat 2 de l'annex I (Control d'aigües i gestió de lixiviats).

16. S'han establert uns requisits generals o específics per als abocadors de residus inerts, de conformitat amb el que disposa l'annex I?

17. S'han reduït o modificat en algun abocador, fent ús de l'apartat 3.5 de l'annex I, els requisits fixats als apartats 3.2, 3.3 i 3.4 de l'annex I? En cas afirmatiu, faciliteu informació general sobre ells.

## CAP DE L'ESTAT

**1858** *INSTRUMENT de ratificació del Protocol facultatiu de la Convenció sobre els drets de l'infant, relatiu a la venda d'infants, la prostitució infantil i la utilització d'infants en la pornografia, fet a Nova York el 25 de maig de 2000. («BOE» 27, de 31-1-2002.)*

JUAN CARLOS I

REI D'ESPANYA

Atès que el dia 6 de setembre de 2000, el plenipotenciari d'Espanya, nomenat en la forma escaient a aquest efecte, va signar a Nova York el Protocol facultatiu de la Convenció sobre els drets de l'infant relatiu a la venda d'infants, la prostitució infantil i la utilització dels